

EDITO

LE VIRAGE ET LE CHIEN !...

On me pardonnera si, pour ce numéro INF'ALSACE, l'éditorial du Président prend des allures de Fable que Jean de La Fontaine (la comparaison s'arrêtera là !) n'aurait peut-être pas renié ! J'ai voulu intituler mon article : «Le virage et le chien !...» Virage, d'abord parce que, après deux manifestations de remise des prix organisées dans le Bas-Rhin, nous avons décidé de choisir l'Espace Culturel « Le Parc » à Ribeauvillé, pour organiser notre prochaine cérémonie. Virage aussi, parce que nous avons voulu confirmer cette orientation haut-rhinoise en confiant à un mulhousien - conscience régionale oblige - le soin d'imaginer et de réaliser notre affiche 2009. Si les choses allaient bien, on n'aurait sans doute pas besoin de nous et comme l'écrivait le poète américain dans un texte prémonitoire "C'est ma face noire que tu as à aimer, si elle était blanche tout le monde le ferait !..."

/ Un labrador : pourquoi pas ? /

C'est en effet, à notre ami Bernard LATUNER, peintre et plasticien mulhousien, que nous devons l'affiche qui a lancé notre « 23^e campagne de recrutement » de lauréats Fond'Action Alsace. Force est de constater - et c'est l'explication du deuxième «volet» de notre texte - que sa création ne manque pas de... chien. N'est-il pas attendrissant ce jeune labrador qui découvre le monde en s'appuyant sur un oeuf, symbole de renaissance et d'ouverture ! Lorsque, alors que nous étions réunis à Colmar, Bernard LATUNER nous a montré son projet, nous avons adhéré immédiatement à sa manière de traiter ce qui symbolise l'essentiel de notre action : la fidélité aux engagements pris dès 1985, la relance perpétuelle de nos efforts à travers la remise annuelle de nos Trophées, la mise en scène des talents de cette région, l'ouverture enfin aux valeurs qui sont les nôtres.



Le souci de tolérance, la mise en scène de l'effort et de l'innovation, la récompense de l'effort et de l'imagination sont au coeur de nos choix.

/ Un cru de choix... /

Je suis persuadé - au moment où je rédige cet éditto - que l'édition 2009 de la remise des Trophées sera en tous points digne des 22 éditions qui ont précédé la manifestation de Ribeauvillé ! Et ce, bien que l'on assiste d'année en année, à une sorte d'escalade de qualité tant dans le choix des Lauréats que dans l'organisation de la cérémonie. En cette année de crise, pour reprendre l'appellation « désormais... contrôlée » (c'est une notion que l'on connaît bien en pays de vignoble !), il est plus important que jamais de ne pas baisser les bras, de ne pas se laisser aller au doute. La cérémonie 2009 doit être belle et les Lauréats doivent être de qualité. La crédibilité est à ce prix.

L'Alsace a du talent ? Mais c'est justement dans la difficulté qu'elle le prouvera !

Alain HOWILLER, Président

VOUS AVEZ UN PROJET INNOVANT, UNE ACTION ORIGINALE

... Dans les domaines scientifique, économique, humanitaire, social, culturel, vous qui animez une association, une entreprise et qui contribuez au rayonnement de l'Alsace, au développement de la région, au bien être de ses habitants, ne soyez pas... chien :

ENVOYEZ-NOUS VOTRE DOSSIER AVANT LE 31 MAI 2009 !

Demain peut-être vous serez l'un de nos lauréats : nous vous remettons l'un de nos trophées lors de notre cérémonie à l'Espace Culturel le "Parc" à Ribeauvillé.

Vous souhaitez postuler pour un prix Fond'Action Alsace 2009 : rendez-vous sur le site Internet www.fondaction-alsace.com dans la rubrique "Candidature" et téléchargez le dossier à compléter.

Contact : Laurence SHOCH, 56 boulevard d'Anvers 67000 STRASBOURG - Courriel : falsace@wanadoo.fr - Site Internet : www.fondaction-alsace.com.

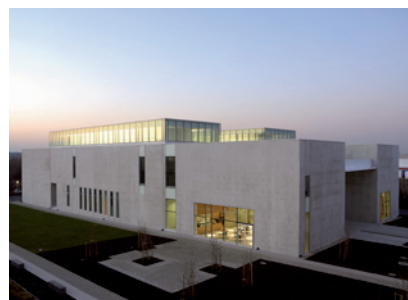
SÉLECTION DES LAURÉATS 2009

Les dossiers de candidature sont numérotés et classés chronologiquement. Puis, ils sont étudiés avant d'être soumis au Comité du jeudi 18 juin 2009. Les dossiers choisis à cette occasion (une dizaine) seront présentés et défendus par leurs auteurs lors du **Jury de Sélection** qui se réunira le **Samedi 4 juillet 2009** à partir de **8h00** au Musée WÜRTH à Erstein.

Cette sélection concerne essentiellement les Prix d'Encouragement et le Prix Spécial du Jury.

Quant au Prix d'Honneur et au Prix Guy OURISSON, ils sont désignés par les membres du Comité lors de la réunion du mois de juin.

Courant septembre, les Lauréats 2009 seront présentés aux médias lors d'une conférence de presse. Vous les découvrirez par annonce radio et voie de presse. Ils feront également l'objet d'une communication spéciale sur le site Internet de Fond'Action Alsace.



ASSEMBLEE GENERALE ORDINAIRE

Les membres se sont réunis en Assemblée Générale Ordinaire en la salle Erasme du siège de GROUPAMA ALSACE sis 101 route de Hausbergen à Schiltigheim 67300. L'Assemblée était présidée par Alain HOWILLER en sa qualité de Président.

FOND'ACTION ALSACE

Association inscrite au Registre des Associations
du Tribunal d'Instance de Strasbourg sous le volume n° 53, folio n° 101
Reconnue de Mission d'Utilité Publique par arrêté préfectoral du 21 août 2008

RESOLUTIONS VOTÉES PAR L'ASSEMBLÉE GÉNÉRALE ORDINAIRE du jeudi 12 février 2009 à 18h30

Résolution 1

Après avoir pris connaissance du rapport du Président, du rapport du Trésorier ainsi que du rapport du Commissaire aux Comptes, l'Assemblée Générale approuve les comptes annuels arrêtés au 31 décembre 2008 et donne quitus entier et sans réserve au Comité ainsi qu'à son Président pour leur gestion.

Cette résolution est votée à l'unanimité des membres présents et représentés.

Résolution 2

L'Assemblée décide d'affecter le résultat de l'exercice qui s'élève à 1 074,28 Euros, au compte « report à nouveau ».

Cette résolution est votée à l'unanimité des membres présents et représentés.

Résolution 3

Après avoir pris connaissance des prévisions budgétaires présentées par le Trésorier de l'Association, l'Assemblée approuve le budget prévisionnel 2009.

Cette résolution est votée à l'unanimité des membres présents et représentés.

Résolution 4

L'Assemblée vote à l'unanimité des membres présents et représentés, la nomination de Monsieur Bernard KERN, représentant d'EDF et de l'Electricité de Strasbourg, comme membre du Comité.

Cette résolution est votée à l'unanimité des membres présents et représentés.

Résolution 5

L'Assemblée vote à l'unanimité des membres présents et représentés, la nomination de Monsieur le Professeur Jean-Pierre CAZENAVE comme membre du Comité.

Cette résolution est votée à l'unanimité des membres présents et représentés.

Résolution 6

L'Assemblée Générale maintient le montant de la cotisation pour l'année 2010 à 300, 700 et 1 000 euros pour les entreprises et à 40, 75 et 150 euros pour les personnes physiques.

Cette résolution est votée à l'unanimité des membres présents et représentés.

Résolution 7

L'assemblée générale donne tous pouvoirs au porteur d'une copie ou d'un extrait du présent procès verbal, à l'effet d'accomplir toutes formalités légales.

Cette résolution est votée à l'unanimité des membres présents et représentés.

PERSPECTIVES 2009

POURSUITE DES ACTIVITES

CONTINUITÉ DE LA LETTRE D'INFORMATION « INF'ALSACE »

Éditée à 2 000 exemplaires, au moins 2 fois par an, la lettre d'information est adressée :

- aux membres de Fond'Action Alsace,
- aux décideurs publics et privés de la Région Alsace,
- aux partenaires publics et aux mécènes de Fond'Action Alsace,
- à l'ensemble des lauréats de Fond'Action Alsace,
- aux invités à la cérémonie annuelle de Remise des Prix.

NOS RESSOURCES

Pour financer ses activités – dont la parution de INF'ALSACE – notre association bénéficie des subventions du Conseil Régional et des deux Conseils Généraux alsaciens, des contributions de ses partenaires – devenus des « mécènes » – du fait de la reconnaissance de Mission d'Utilité Publique.

Parmi eux BRUKER BIOSPIN, le CREDIT AGRICOLE ALSACE VOSGES qui nous a rejoint en juillet 2008, COOP ALSACE qui désireuse de réorienter ses priorités en matière de politique d'image a renoncé au soutien à FOND'ACTION ALSACE après trois années de mécénat, le CREDIT MUTUEL, GROUPAMA ALSACE et LOHR INDUSTRIE.

Le groupe alsacien « CROISIEUROPE » a décidé de rallier, cette année, nos mécènes au moment même où il baptisait son 27^e bateau : le « MS-VIVALDI ». Ce dernier va rejoindre ses quatre frères qui naviguent déjà sur le Danube !

Ces soutiens s'ajoutent aux cotisations des membres dont de nombreuses entreprises. Nous les remercions TOUS pour leur soutien indispensable.

Si VOUS voulez nous aider à mieux servir notre région, à poursuivre plus efficacement encore la découverte et la promotion des talents alsaciens rejoignez-nous : adhérez à Fond'Action Alsace. Un bulletin d'adhésion 2009 est joint à la présente.

Nous tenons aussi à remercier les médias régionaux qui apportent un concours précieux dans la découverte des talents et la remontée des dossiers de candidature. Nous pensons tout particulièrement aux Dernières Nouvelles d'Alsace, à l'Alsace, à l'Ami du Peuple Hebdo, aux Affiches d'Alsace et de Lorraine, aux Affiches Moniteur, au Point Economique, à Tout le Bas-Rhin, à la Région Alsace, à Alsatic, France Bleu Alsace, Top Music et Virgin Radio.

LE COMITE

L'intégration de nouveaux membres a été votée par la dernière Assemblée Générale Ordinaire. Ainsi, le Comité de Fond'Action Alsace se compose de 37 membres, à savoir :

Y. BALDEWECK (Journal l'Alsace) – *M.-N. BARTHELME (Arts et Collections d'Alsace) – M. BELLON (MBA Consultants) – Y. BERTHIER (Berthier Consultants) – J. BOULEAU – JP CAZENAVE (Etablissement Français du Sang - EFS) - JP CHAMBOLLE – J.-C. COSTES (Carreau des Métiers d'Art) – L. CRIQUI (Commerçant) – S. DANGEL (Conseil Général du Bas-Rhin) – *J.-B. de TURCKHEIM (Mazars) – F. FRIEH (CRCI) – V. FROELICHER (Adira) – M. GLOPPE-PELLERIN – J.-L. GRUSSENMEYER (D.N.A.) – *A. HOWILLER – J. HOWILLER (Conseil Général du Bas-Rhin) – P. KAMMERER (Association d'Aide aux Personnes Agées du Haut-Rhin - APA) – B. KERN (EDF, Electricité de Strasbourg) – J.-P. KINTZINGER – P. KLINGENFUS – C. LESAGE (Avocat) – O. OMAM (Redecome) – J.-M. RICARD (Siel Bleu) – M. RODIER (Pricewaterhousecoopers) – R. ROUMEGOUS – F. RUHLMANN (Avocat) – A. SARG (Pasteur) – M. SCHOTT – J.-P. SCHWAAB – P. SMIGIELSKI (Rhenaphotonics) – A. STAUB (Architecte) – *L. TRIPONEL – M.-P. URBAN RUHLMANN (France 3 Alsace) – B. VOGLER – C. WILHELM (Ordre des Experts Comptables d'Alsace) – *R. WINCKLER.

* = également Membres du Bureau.

RECONNAISSANCE DE MISSION D'UTILITE PUBLIQUE

Engagée à la suite d'une résolution de l'Assemblée Générale Ordinaire du 1^{er} février 2007, la Mission de Fond'Action Alsace a été reconnue d'Utilité Publique par arrêté préfectoral du 21 août 2008.

EN MARGE DES TROPHÉES 2009

BERNARD LATUNER

Né à Mulhouse (68) le 08 mai 1942, Bernard LATUNER estime que l'art ne saurait, comme par magie, s'extraire du réel dont il se nourrit qu'on le veuille ou non. C'est par conviction artistique et par éthique que l'art peut jouer un rôle important dans la société sur laquelle il porte un regard très



critique allant même jusqu'à la déception de voir l'art devenir un « produit de consommation ».

Son œuvre est inspirée de l'iconographie véhiculée par les affiches, de la télévision et du cinéma. Depuis quelques années, il affectionne tout particulièrement le thème du péplum en réalisant de grandes toiles mêlant des personnages extraits des grands films du XX^e siècle et des conflits armés actuels.

Son atelier de la rue Mercière à Mulhouse comporte donc de grandes fresques aux accents romains.

... Des gladiateurs, des reines lascives, des danseuses, des chrétiens suppliciés, des intrigues de cour, des courses de char, des batailles sanglantes, font les sujets des œuvres de Bernard LATUNER.

Mais, cette représentation de l'antiquité n'est pas sa seule source d'inspiration. Protecteur des espèces animales en voie de disparition, il a également consacré son travail aux tigres, aux gorilles, aux bisons puis au loup, double symbole dès l'antiquité de la sagesse et de la cruauté.

En compagnie de sa fille Elsa ROUCOU – Photographe –, le peintre se lance sur les traces de cet animal à travers ses déplacements, sa perception au fil des siècles et les légendes peuplées de loups garous, de grands méchants loups !

Cette série d'œuvres est une belle manière de réhabiliter celui qui fut pendant longtemps la bête du Gévaudan suscitant crainte et admiration. "J'ai voulu faire ce voyage chez les loups, car j'aime ce monde entre loup chasseur et loup chassé où l'on peut vivre à la fois en meute et en solitaire."

Il serait aussi intéressant, un jour, de rassembler ses toiles et les décors qu'il a réalisés pour le Théâtre National de Strasbourg, ses participations à certaines revues, la documentation sur les peintures murales qui animent depuis longtemps les lieux publics... pour saisir pleinement la portée réelle de son œuvre.

Prochaines expositions :

Centre d'Art Contemporain La Villa Tamaris – La Seyne sur Mer
« Et Maintenant », Musée Zoologique – Strasbourg

Expositions récentes :

2008 : "Peplum", Skulpturhalle – Bâle (Suisse)
2007 : "Péplum – Fragments", Musée Archéologique et Palais des Rohan – Strasbourg
St'Art Strasbourg

Films et vidéos

2007 : "Des-Arts-Sonnés" France 3 – Réalisation Vincent FROEHLI

LA DIFFUSION DE L'AFFICHE

Tirée à 2000 exemplaires, l'affiche créée par Bernard LATUNER pour susciter la remontée des candidatures aux « Trophées 2009 de Fond'Action Alsace », a été diffusée à :

- l'ensemble des mairies de la Région Alsace, des Communautés de Communes d'Alsace,
- les collectivités territoriales, les Chambres de Commerce,
- les bureaux des principaux quotidiens régionaux (DNA et l'Alsace),
- les agences bancaires des groupes CAISSE D'EPARGNE, CIC EST et CRÉDIT MUTUEL,
- les magasins de la COOP, les agences GROUPAMA.

La date limite de dépôt des dossiers de candidatures est fixée au **31 mai 2009**. Les porteurs de projets peuvent solliciter nos conseils et nous faire part de leurs intentions à notre siège.

PêlE-MAIL !... ECHOS DE NOS LAUREATS

La rubrique « PêlE-MAIL » est ouverte aux anciens lauréats de Fond'Action Alsace. Elle leur appartient et nous publions bien volontiers les informations qu'ils veulent bien nous adresser. Voici donc ci-après, quelques informations publiées « PêlE-MAIL » !

Francis BUEB, Centre André Malraux de Sarajevo

Prix d'Honneur 2002

Prix de la Tolérance délivré par l'Association des Amis de Marcel RUDLOFF, Francis BUEB - Fondateur et Directeur du Centre André Malraux de Sarajevo -, nous signale qu'il fête cette année le 15^e anniversaire du centre. Il a créé à cette occasion un tampon spécial illustré par des dessins de Enki BILAL. Ce dernier a, en outre, livré un album de BD « ANIMAL'Z » qui commémore cet événement.

Contact: malraux@bih.net.ba

Geneviève LAURENCEAU, Violoniste - Prix d'encouragement 1992



"Super soliste" du Capitole de Toulouse, 1^{er} Prix Novossibirsk, Geneviève LAURENCEAU participe à l'ensemble "CONTRASTE", constitué par de jeunes artistes parmi les plus prometteurs de leur génération (piano, violoncelle violon et alto).

L'ensemble vient de sortir un CD intitulé "Café 1930" (Tangos enregistrés à... l'église du Bonsecours à Paris 11^e !), conçu et réalisé par "Zig-Zag Territoires" (dirigé par Sylvie BRELY 0964122752). L'album, très tendance, a fait

un tabac en matière de ventes à telle enseigne qu'un deuxième CD, d'un genre totalement différent (sonates de Brahms, enregistrées avec Johan FARJOT, Pianiste également membre de "Contraste") va sortir.

Un autre enregistrement (Chostakovitch) est en préparation : une série de concerts (pourquoi pas en Alsace : avis aux organisateurs) doit réunir les fonds pour produire cet album-là.

CARIJOU - Prix d'encouragement 2001

Chantier strasbourgeois d'insertion par le jouet, CARIJOU collecte des jouets en bon état dans les entreprises, les associations, mais aussi chez les particuliers. Il est procédé à une remise en état des jouets vendus au 6 rue Déserte à Strasbourg, entre 50 et 70 % moins chers que s'ils étaient neufs. Ces jouets (livres, jeux de société,

poupées "barbie",...) sont restaurés dans l'atelier par une vingtaine de collaborateurs (trices) en réinsertion dans la vie professionnelle et titulaires de contrats à durée déterminée (CDD) allant de 6 mois à 2 ans.

Ces derniers bénéficient d'un diagnostic, d'une formation et d'une aide à la recherche d'un emploi.

Contact : 03 88 32 83 69 - ouverture du mardi au samedi de 10 à 18 heures.

Guillaume BAUMGARTNER, "LA POULE D'ALSACE" - Prix d'encouragement 2007

Sauvée de l'extinction l'an dernier, la Poule de race Alsace au magnifique plumage noir, de corpulence trapue et solide, va réintégrer les élevages : 300 sujets seront répartis en trois groupes qui testeront chacun un système d'alimentation à base de maïs pour l'un, de hupin pour le second... Seuls deux ou trois éleveurs amateurs continuaient à s'intéresser à cette race, très répandue dans notre région il y a encore une trentaine d'années.



Un coq de race Alsace élevé par Hubert SPRAUL, Président de la Société d'Aviculture de Gerstheim, a obtenu le "Grand Prix d'Honneur" au dernier salon de l'agriculture (21 février – 1^{er} mars 2009).

Guillaume souhaite que la jeune filière mise en place, puisse approvisionner les restaurateurs alsaciens d'ici la fin 2009. Ce n'est qu'en 2010 qu'elle devrait être disponible sur les étals des marchés, lorsque la capacité de production aura atteint 10 000 sujets. Le seuil de rentabilité annuel est estimé à 30 000 volailles.

Maintenant que le gallinacé d'Alsace n'est plus menacé, il vient d'engager un nouveau pari en faveur de "l'élevage équin alsacien". Il ne s'agit pas de ressusciter une race de chevaux régionaux mais de relancer l'activité des haras de Strasbourg désormais fermés. Pour ce faire, il a saisi – avec l'architecte Daniel DUPONCHEL – la municipalité pour redonner un destin à ces bâtiments classés des XVII^e et XVIII^e siècles. Et pourquoi pas... une police montée municipale !

**Jacques MARESCAUX, Professeur en Médecine,
Président Fondateur de l'IRCAD -**

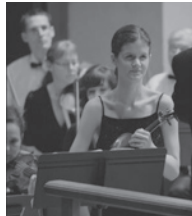
Prix de Parrainage 1995 et Prix d'Honneur 2007

Les haras auxquels s'intéresse tant Guillaume BAUMGARTNER représentent également un enjeu pour Jacques MARESCAUX. Il y voit un fort potentiel hôtelier. En effet, il aimerait transformer ces bâtiments en résidence prestigieuse pour l'université, l'IRCAD (Institut de Recherche sur les Cancers de l'appareil Digestif) et Strasbourg en général.

Son objectif : y accueillir les chirurgiens en formation à l'IRCAD, auxquels Strasbourg n'offre pas de possibilités suffisantes d'hébergement.

Elsa GREYER, Violoniste - Prix d'Encouragement 1996

Les trois artistes féminines formant le TRIO AGAPE, invitées par l'AJAM, ont donné un concert au Théâtre de Sainte-Marie-aux-Mines, le lundi 23 mars 2009. Un programme partagé entre répertoire classique et... la découverte. La présence d'Elsa GREYER, dont le son pur et soyeux de son violon est un réel bonheur, était à elle seule, une bonne raison d'écouter ce jeune trio composé également de Béatrice REIBEL au violoncelle et de Eliane REYES au piano.



Marie-Christine WEIBEL, GRAINES D'AVENIR

Prix d'encouragement 2007

Graines d'Avenir connaît un succès régulier au sein d'un nombre croissant d'établissements qui l'exploitent en totalité ou partiellement, pour le travail à l'orientation des jeunes collégiens. Récemment une proposition a été formulée de la part de la MIVIP (Mission à la valorisation des Innovations Pédagogiques) pour la mise en « prospectus » pour le salon du livre (mars 2009), de projets innovants de qualité : Graines d'Avenir en fait partie.

Au vu des résultats positifs obtenus par Graines d'Avenir, Marie-Christine WEIBEL a développé un nouveau projet complémentaire pour une classe de troisième : RAID'Orientation. Retenu à nouveau, comme projet innovant dans l'académie de Strasbourg, il est plus ciblé pour des élèves en difficultés.

Ainsi les trois projets : Graines d'Avenir, PARENT (Pour Amener la Réussite Et la Naissance de Talents), initié en 2007-2008 et RAID'Orientation forment un ensemble d'outils de travail pour amener nos jeunes à trouver leur voie et à faire des choix d'orientation réfléchis.

**Professeur Michel PINGET, CENTRE EUROPEEN D'ÉTUDE DU
DIABÈTE (CeeD) - Prix de Parrainage 1995**

Après avoir bénéficié de nouveaux locaux aux Hospices Civils de Strasbourg, Michel PINGET - Président du CeeD - a organisé, du 17 au 20 mars 2009, dans la capitale alsacienne, le congrès de « l'Association de Langue Française pour l'Étude du Diabète et des Maladies Métaboliques - ALFEDIAM ».

Ce congrès, auquel ont participé les spécialistes des pays francophones (Europe, Québec, Maghreb, Asie, Afrique subsaharienne, Moyen Orient), a permis d'offrir une véritable vitrine aux sciences du vivant, soulignant le rôle joué par l'Alsace dans cette discipline particulièrement représentée dans la région.

Paul Auguste MEYER et Lars DRAGMANLI, VILLA RHENA

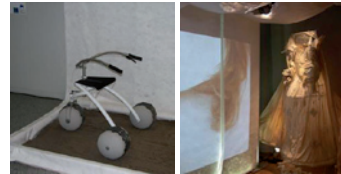
Prix d'Encouragement 2005

Dans sa charte, Villa Rhena s'engage à devenir le nouveau lieu d'échange et de coopération interdisciplinaire entre artistes, artisans et industriels. C'est dans ce cadre qu'elle a organisé - du 6 au 20 février 2009 - à la Maison de la Région à Strasbourg "ATOUCOEUR", une exposition de travaux, d'ateliers et une série de conférences, d'animations autour de la question : le corps vieillissant, handicapé, peut souhaiter être beau et désirable.

Comment ce corps, qui se déplace dans l'espace, dans les couleurs, peut-il être embelli, soulagé et si possible reconstruit ? Des Artistes, des Artisans, des Industriels, des Médecins et des Etudiants du Lycée Le Corbusier ont su aborder le sujet au travers de concepts fonctionnels, thérapeutiques, esthétiques et innovateurs.

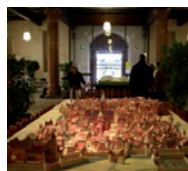
A travers cette exposition, Villa Rhena a fait deux paris :

1. Réunir ceux qui normalement ne se rencontrent pas, en partant du principe qu'il se passera sûrement quelque chose d'intéressant, d'inattendu, forcément adapté car réalisé avec les intéressés. L'exposition traduit cette réunion, elle associe des œuvres d'artistes avec des réalisations d'ortho prothésistes, de fabricant de déambulateur... Cette exposition d'apparence floue, est un bouillon de culture où les premières collaborations se sont établies entre des personnes qui a priori n'avaient pas de points communs.
2. Faire confiance à la jeunesse, car elle n'a pas d'a priori, ce qui allait renforcer la créativité. Plusieurs personnes se sont investies dans le projet et ont su mobiliser la jeunesse. L'exposition et ses conférences ainsi que la soirée du 13 février, ont remporté un vif succès. C'est le début d'une aventure qui n'est pas prête de s'arrêter.



En janvier 2009, une autre exposition intitulée "Rhenania" et ayant pour thème : Le Rhin Supérieur sous la Renaissance - der Oberrhein unter der Renaissance, s'est tenue au Caveau Sainte-Barbe à Sélestat. Ce sujet correspondait exactement au cœur du projet de la Villa Rhena. Elle sera présentée ultérieurement à la CCI de Strasbourg ainsi qu'à Karlsruhe.

Ce projet, qui a obtenu l'assentiment de Monsieur Thomas RÜHLE, a été conçu en fonction des critères suivants :



- Son souhait de créer une maquette de ville fictive * Rhyburg sur le Rhin *.
- La possibilité de faire "voyager" ce produit dans des milieux scolaires ou institutionnels aussi bien en France qu'en Allemagne.
- De construire un ensemble de maquettes, de tableaux et de fiches pédagogiques pour lequel des « intervenants » des deux pays seront participatifs.

Laura HEMMERLE, LA CANNE BLANCHE : LUCIOLE

Prix d'encouragement 2003

Depuis janvier 2009, la canne blanche "luciole" est fabriquée et distribuée.

Mais, qu'est ce que la canne blanche ? Un indicateur sonore et lumineux dont le prototype a été réalisé à l'aide... d'un biberon. Laura a bénéficié de l'expérience en électronique de son papa - Ingénieur en Recherche Médicale - qui l'a aidé à améliorer le système.

Le brevet a été déposé et Laura l'a offert à l'association des aveugles et handicapés visuels d'Alsace et de Lorraine.

En avril 2005, elle a organisé un concert dont l'argent recueilli a contribué à la fabrication de cette canne, à grande échelle, par des centres d'aide par le travail. Ce spectacle était placé sous le haut patronage de Caroline de Monaco. A cette occasion, les Professeurs du collège Baldung-Grien où elle était alors scolarisée, ont présenté un diaporama retraçant les différentes étapes de la fabrication de la luciole. Le Président de l'Association des Aveugles a remis à Laura, un diplôme d'honneur.

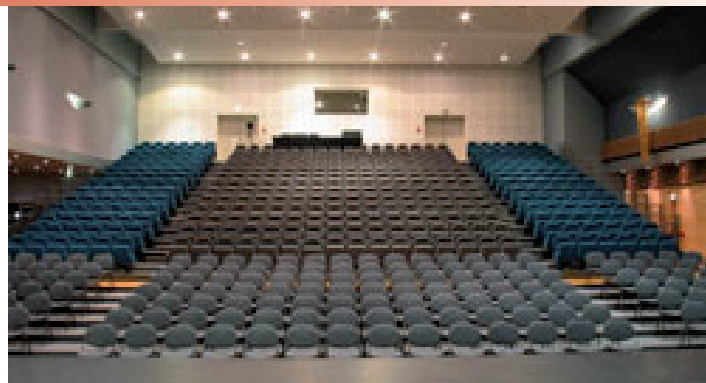


PROCHAIN RENDEZ-VOUS : LE 16 OCTOBRE 2009

La prochaine remise des "Trophées Fond'Action Alsace" aura lieu le vendredi 16 octobre à 19h30 à l'Espace Culturel "LE PARC" à Ribeauvillé, locaux mis gracieusement à notre disposition par Jean-Louis CHRIST, Député-Maire de la ville. Notez la date et n'oubliez pas :

**RENDEZ-VOUS
A L'ESPACE CULTUREL "LE PARC"
A RIBEAUVILLÉ
LE VENDREDI 16 OCTOBRE 2009
À 19 H 30**

Nous comptons sur vous !



56 boulevard d'Anvers
67000 STRASBOURG
Tél/Fax : 03 88 36 63 77
courriel : falsace@wanadoo.fr
Site internet : www.fondaction-alsace.com



Ce document est édité par Fond'Action Alsace
Directeur de la Publication : Alain HOWILLER
Contact : Laurence SCHOCH, Attachée de Direction

Réalisation graphique : Fond'Action Alsace - ReCréation 03 90 22 16 00
Photos : Diverses origines - Impression : SICOP
Diffusion : 2 000 exemplaires - Ne pas jeter sur la voie publique