

### EDITO

#### LEÇON DE CRISE...

Il aura fallu la crise pour que notre région découvre la richesse, en terme d'emploi, que lui apporte un tissu associatif dont la qualité et la densité étaient connues depuis longtemps. L'Alsace s'inscrit en tête des régions françaises pour le nombre de ses associations : 25 000, qui regroupent 200 000 bénévoles engagés dans des combats d'inégale importance, d'inégale valeur souvent, mais toujours soutendus par un enthousiasme dont nos journaux régionaux traduisent presque quotidiennement dans leurs pages, la qualité et la valeur. Nous ne sommes pas trop mal placés à Fond'Action Alsace pour en témoigner : depuis la création de notre association, reconnue de Mission d'Utilité Publique, nous avons étudié plus de 2 000 dossiers témoignant de la richesse des talents de l'Alsace.

Et nous avons distingué plus de 200 habitants de cette région pour la qualité de leur projet, pour la traduction, dans une réalité vivante, d'une idée concrète, d'un engagement, d'une innovation, d'une entreprise. Avec la complicité active de nos partenaires et l'engagement à nos côtés des médias alsaciens, nous avons pu faire bénéficier d'un coup de projecteur, d'un coup de pouce ou d'un coup de chapeau ceux qui – chercheurs, enseignants, artisans, industriels, porteurs d'humanitaire, représentants de cultes, artistes... – contribuent à façonner cette région et à maintenir sa réputation de «terre des talents».

#### / Economie solidaire et sociale : 70 000 emplois ! /

Nous ne doutons pas que cette année encore, lors de la remise de nos trophées le 22 octobre à L'ILLIADÉ d'Illkirch-Graffenstaden, nous apporterons la preuve de cette réalité, à travers la qualité de nos futurs Lauréats. Mais, revenant à la première ligne de ce développement, je voudrais revenir non pas sur la densité et la qualité du monde associatif alsacien, mais sur son impact en matière d'emplois : cette réalité-là est moins connue et pourtant... A côté de leurs bénévoles, les associations de tout ordre – généralistes, coopératives, financières et de crédits, mutuelles, coopératives de production ou de distribution (agricoles, ouvrières, vie scolaire, logement...) – bref, ce qu'on désigne généralement par la notion d'économie solidaire et sociale, représentent environ 37 000 établissements assurant un peu plus de 70 000 emplois ! Ce qui représente 11,5% des salariés alsaciens, soit près de la moitié des salariés occupés dans l'artisanat !

Dans son « Schéma Régional de Développement Économique », la Région relève à ce propos : « Il est... d'enjeu régional d'appuyer le secteur de l'économie sociale et solidaire, de le promouvoir et de l'aider à se structurer, car il est éminemment porteur d'innovation et de cohésion sociale, en phase avec l'histoire et la tradition humaniste de l'Alsace. Il a aussi, vocation à s'affirmer et à être reconnu comme un secteur d'activités économiques à part entière... » Fond'Action Alsace s'inscrit dans cette conviction.

Le souci de tolérance, la mise en scène de l'effort et de l'innovation, la récompense de l'effort et de l'imagination sont au coeur de nos choix.

#### / La relance de l'économie /

Celle-ci appuie une réalité dont la crise a fait prendre conscience : l'économie sociale et solidaire, au delà de sa contribution à la valorisation des talents, est plus que jamais un élément de sortie de crise : ceux qui – collectivités, services de l'Etat, entreprises, mécènes – apportent leur soutien au développement du monde associatif contribuent, en fait, au maintien et à la relance de l'activité économique régionale. Ce devrait être une leçon tirée de la crise !

Dans son affiche pleine d'humour et de couleur appelant à devenir Lauréat de Fond'Action Alsace dans les secteurs : solidarité, économie, arts, culture, sciences et technique, Charly BARAT établit une sorte d'échelle de valeurs, un ordre des réalités qui s'inscrit tout à fait dans la réalité des nécessités de ce temps. Une réalité que nous nous efforçons de cultiver depuis ce jour de décembre 1985 où quelques rêveurs pour qui l'utopie était déjà une anticipation de la réalité, ont créé notre-votre Association.



Alain HOWILLER, Président

## UNE AG PERTURBEE !

De nombreux membres n'ont pas pu assister à notre Assemblée Générale Ordinaire et ont dû se contenter d'envoyer un pouvoir. L'explication en est simple : une grève des Postes de plusieurs jours, a perturbé l'envoi

et la distribution de nos convocations dont certaines – pourtant expédiées dans les délais – sont arrivées... après la date de l'Assemblée ! Nous ne pouvons qu'exprimer nos regrets devant ce type de situation et adresser nos

excuses à nos Membres pour une défaillance dont nous ne portons évidemment pas la responsabilité.

## UNE ÉCOLE... POUR UN RÉSEAU...

Le jury de sélection des Lauréats 2010 de Fond'Action Alsace se réunit le samedi 26 Juin 2010 à l'Ecole Nationale d'Administration (ENA) à Strasbourg. Le Directeur de l'Ecole, le Préfet Bernard BOUCAULT, a bien voulu mettre ses locaux à notre disposition pour la réunion, du jury, mais aussi pour la première rencontre de nos anciens Lauréats. En effet, nous souhaiterions organiser, en marge de la

réunion du jury, une rencontre entre anciens Lauréats pour leur proposer de mettre en place une structure – souple – de contact, d'entraide, d'échanges et de valorisation que nous appellerions « Le Réseau des Talents d'Alsace ».

Après cette première réunion exploratoire, cette structure (dont certains ont déjà essayé de...

subtiliser l'appellation !) serait officiellement lancée en 2011, à l'occasion de la remise des Trophées marquant le 25<sup>e</sup> anniversaire de notre Association. Si, comme nous le croyons, ce projet vous intéresse et si vous voulez en savoir davantage : **PRENEZ, DES A PRESENT, CONTACT AVEC NOUS.**

## ASSEMBLEE GENERALE ORDINAIRE

Les membres se sont réunis en Assemblée Générale Ordinaire à bord du bateau « MS MODIGLIANI » amarré rue du Havre à Strasbourg et mis gracieusement à disposition par la société ALSACE CROISIERES, mécène de Fond'Action Alsace. Christian SCHMITTER, Directeur Général, a prononcé un mot d'accueil. L'Assemblée était présidée par Alain HOWILLER en sa qualité de Président.

Ci-après, les résolutions adoptées à cette occasion :

### FOND'ACTION ALSACE

Association inscrite au Registre des Associations  
du Tribunal d'Instance de Strasbourg sous le volume n° 53, folio n° 101  
Reconnue de Mission d'Utilité Publique par arrêté préfectoral du 21 août 2008

#### RESOLUTIONS VOTÉES PAR L'ASSEMBLÉE GÉNÉRALE ORDINAIRE

##### Résolution 1

Après avoir pris connaissance du rapport du Président, du rapport du Trésorier ainsi que du rapport du Commissaire aux Comptes, il est proposé à l'Assemblée Générale d'approuver les comptes annuels arrêtés au 31 décembre 2009 et de donner quitus entier et sans réserve au Comité ainsi qu'à son Président pour leur gestion.

*Cette résolution est votée à l'unanimité des membres présents et représentés.*

##### Résolution 2

Il est proposé à l'Assemblée Générale d'affecter le résultat de l'exercice qui s'élève à 29 705,25 Euros, au compte « report à nouveau ».

*Cette résolution est votée à l'unanimité des membres présents et représentés.*

##### Résolution 3

Après présentation des prévisions budgétaires par le Trésorier de l'Association, il est proposé à l'Assemblée d'approuver le budget prévisionnel 2010.

*Cette résolution est votée à l'unanimité des membres présents et représentés.*

##### Résolution 4

Il est proposé à l'Assemblée Générale de voter la nomination de Monsieur Gilles CONTESSE du Cabinet MAZARS, comme membre du Comité.

*Cette résolution est votée par l'ensemble des membres présents et représentés à l'exception de deux abstentions.*

##### Résolution 5

Il est proposé à l'Assemblée Générale de voter la nomination de Madame Laurence FRITZ de la société BLEU KELSCH – Prix Entreprise 2004 -, comme membre du Comité.

*Cette résolution est votée par l'ensemble des membres présents et représentés à l'exception de deux abstentions.*

##### Résolution 6

Il est proposé à l'Assemblée Générale de voter la nomination de Monsieur Daniel GERHARDT de la société RECREATION, comme membre du Comité.

*Cette résolution est votée à l'unanimité des membres présents et représentés.*

##### Résolution 7

Il est proposé à l'Assemblée Générale de voter la nomination de Monsieur Gilles GRAND de la société AKOP, comme membre du Comité.

*Cette résolution est votée par l'ensemble des membres présents et représentés à l'exception de deux abstentions.*

##### Résolution 8

Il est proposé à l'Assemblée Générale de voter la nomination de Monsieur Francis HIRN des DERNIERES NOUVELLES D'ALSACE, comme membre du Comité.

*Cette résolution est votée à l'unanimité des membres présents et représentés.*

##### Résolution 9

Il est proposé à l'Assemblée Générale de voter la nomination de Monsieur Vincent TRIPONEL de la société DTZ JEAN THOUARD, comme membre du Comité.

*Cette résolution est votée à l'unanimité des membres présents et représentés.*

##### Résolution 10

Il est proposé à l'Assemblée Générale de maintenir le montant de la cotisation pour l'année 2011 à 300, 700 et 1 000 euros pour les entreprises et à 40, 75 et 150 euros pour les personnes physiques.

*Cette résolution est votée à l'unanimité des membres présents et représentés.*

##### Résolution 11

Il est proposé à l'Assemblée Générale de donner tous pouvoirs au porteur d'une copie ou d'un extrait du présent procès verbal, à l'effet d'accomplir toutes formalités légales.

*Cette résolution est votée à l'unanimité des membres présents et représentés.*

## PERSPECTIVES 2010

### POURSUITE DES ACTIVITES

#### CONTINUITÉ DE LA LETTRE D'INFORMATION « INF'ALSACE »

Editée à 2 000 exemplaires, au moins 2 fois par an, la lettre d'information est adressée :

- aux membres de Fond'Action Alsace,
- aux décideurs publics et privés de la Région Alsace,
- aux partenaires publics et aux mécènes de Fond'Action Alsace,
- à l'ensemble des lauréats de Fond'Action Alsace,
- aux invités à la cérémonie annuelle de Remise des Prix.

#### NOS RESSOURCES

Pour financer ses activités - dont la parution de « INF'ALSACE » - notre Association bénéficie des subventions du Conseil Régional et des deux Conseils Généraux alsaciens, des contributions de ses mécènes officiels : BRUKER BIOSPIN SA, CREDIT AGRICOLE ALSACE VOSGES, CREDIT MUTUEL, CROISIEUROPE, GROUPAMA et LOHR INDUSTRIE ainsi que des cotisations des entreprises adhérentes et de celles de ses membres. Nous les remercions TOUS pour leur soutien.

Si VOUS voulez nous aider à mieux servir notre région, à poursuivre plus efficacement encore la découverte et la promotion des talents alsaciens rejoignez nous : adhérez à Fond'Action Alsace. Un bulletin d'adhésion 2010 est joint à la présente.

Nous tenons aussi à remercier les médias régionaux qui apportent un concours précieux dans la découverte des talents et la remontée des dossiers de candidatures. Nous pensons tout particulièrement aux Dernières Nouvelles d'Alsace, à l'Alsace, à l'Ami du Peuple Hebdo,

aux Affiches d'Alsace et de Lorraine, aux Affiches Moniteur, au Point Economique, à Tout le Bas Rhin, à la Région Alsace, au Conseil Général du Haut-Rhin, à Alsace 20, France Bleu Alsace, Top Music et Virgin Radio.

#### LE COMITE

Depuis l'Assemblée Générale Ordinaire, le Comité de Fond'Action Alsace se compose de 44 membres, à savoir :

Y. BALDEWECK (Journal l'Alsace) – \*M.-N. BARTHELME (Arts et Collections d'Alsace) – M. BELLON (MBA Consultants) – Y. BERTHIER (Berthier Consultants) – J. BOULEAU – JP CAZENAIVE (Etablissement Français du Sang - EFS) – JP CHAMBOLLE – \*G. CONTESSE (Mazars) – \*J.-C. COSTES (Carreau des Métiers d'Art) – \*L. CRIQUI (Commerçant) – S. DANGEL (Conseil Général du Bas-Rhin) – \*J.-B. de TURCKHEIM (Mazars) – F. FRIEH (CRCI) – L. FRITZ (Bleu Kelsch) – V. FROELICHER (Adira) – D. GERHARDT (ReCréation) – M. GLOPPE-PELLERIN – G. GRAND (Akop) – J.-L. GRUSSENMEYER (D.N.A.) – F. HIRN (DNA) – \*A. HOWILLER – J. HOWILLER (Mathis SA) – P. KAMMERER (Association d'Aide aux Personnes Agées du Haut-Rhin - APA) – B. KERN (EDF, Electricité de Strasbourg) – J.-P. KINTZINGER – P. KLINGENFUS – C. LESAGE (Avocat) – O. OMAM (Redecome) – J.-M. RICARD (Siel Bleu) – R. ROUMEGOUS – F. RUHLMANN (Avocat) – M. SCHOTT – J.-P. SCHWAAB – P. SMIGIELSKI (Rhenaphotonics) – A. STAUB (Architecte) – \*L. TRIPONEL – V. TRIPONEL (DTZ Jean Thouard) – M.-P. URBAN RUHLMANN (France 3 Alsace) – B. VOGLER – C. WILHELM (Ordre des Experts Comptables d'Alsace) – \*R. WINCKLER.

\* = également Membres du Bureau.

# EN MARGE DES TROPHEES 2010

## CHARLY BARAT



Charly BARAT est né à Saïgon au Sud Vietnam en 1957. De nationalité française, il vit depuis plus de quarante ans en Alsace. C'est lui qui, bénévolement, a conçu l'affiche 2010.

Formé à l'École Municipale des Arts Décoratifs de Strasbourg, il obtient son diplôme d'illustrateur en 1980 à l'issue de trois années dans l'atelier de communication visuelle dirigé par

Claude LAPOINTE, Charly BARAT se consacre également à l'illustration de livres sur l'Alsace, et il a illustré des ouvrages pour la jeunesse au niveau national et international.

Il a obtenu de nombreux prix dont celui du Concours International des Illustrateurs de Bologne (Italie, 1984) et du meilleur ouvrage pour la

jeunesse en 1986 « Quoi de neuf chez les pirates » (Grasset Jeunesse, jury présidé par Pierre TCHERNIA). En 1988, il obtient le Prix Henri LOUX (Sessenheim) et le Prix Spécial des humoristes alsaciens (Guebwiller).

Il intervient dans de nombreuses manifestations touchant à la communication visuelle.

### VOUS AVEZ UN PROJET INNOVANT, UNE ACTION ORIGINALE...

dans les domaines : scientifique, économique, humanitaire, social, culturel ; Vous qui animez une association, une entreprise et qui contribuez au rayonnement de l'Alsace, au développement de la région, au bien être de ses habitants, n'hésitez pas à nous contacter (date limite : 31 mai 2010).

Contact : Laurence SCHOCH, 56 boulevard d'Anvers 67000 STRASBOURG  
Courriel : falsace@wanadoo.fr – Site Internet : www.fondation-alsace.com

## SELECTION DES LAUREATS 2010

Les dossiers de candidatures sont numérotés et classés chronologiquement. Puis, ils sont étudiés avant d'être soumis au Comité du jeudi 17 juin 2010. Les dossiers choisis à cette occasion (une dizaine) seront présentés et défendus par leurs auteurs lors du Jury de Sélection qui se réunira le **samedi 26 juin 2010** à partir de 8h00 à l'Ecole Nationale d'Administration (ENA). Cette sélection concerne essentiellement les Prix d'Encouragement, rebaptisés « Prix Talents d'Avenir »...

Quant au Prix d'Honneur, au Prix Guy OURISSON et au Prix Spécial, ils sont désignés par les membres du Comité lors de la réunion du mois de juin.

Courant septembre, les Lauréats 2010 seront présentés aux médias lors d'une conférence de presse. Vous les découvrirez par annonce radio, par le biais de notre partenaire ALSACE 20 et par voie de presse. Ils feront également l'objet d'une communication spéciale sur le site Internet : [www.fondation-alsace.com](http://www.fondation-alsace.com).



## PêLe-MAIL !... LA RUBRIQUE DE NOS LAUREATS

**Cette rubrique est alimentée par les activités de nos Lauréats. N'hésitez pas à nous transmettre vos informations : falsace@wanadoo.fr**



**Professeur Jacques MARESCAUX**  
**Prix de Parrainage 1992 (alors que l'IRCAD n'existait que sous forme de projet avancé) et Prix d'Honneur 2007**

Fondateur et patron de « l'IRCAD » (Institut de Recherche contre les cancers de l'appareil digestif), le Professeur Jacques MARESCAUX a reçu, à Washington, la plus prestigieuse récompense délivrée par la « Société Américaine de Chirurgie Mini-Invasive » (SAGES) pour « l'accomplissement de son oeuvre chirurgicale ».

Cette distinction n'a été décernée qu'à quatre chirurgiens en... trente ans ! Ils étaient tous américains. Jacques MARESCAUX est donc le cinquième récipiendaire d'un

prix prestigieux et le premier non-Américain à le recevoir ! C'est dire l'importance du geste au profit du Fondateur de l'IRCAD (et son frère l'European Institut of TeleSurgery : EITS) qui a formé 3 700 chirurgiens de 92 nationalités depuis sa création officielle en 1994.

En marge de la remise de cette distinction, le chantier qui verra la construction sur le site des anciens Haras de Strasbourg d'un « bio-cluster » regroupant une vingtaine d'entreprises, un hôtel de 55 chambres et un restaurant, a démarré avec la démolition de bâtiments annexes. La construction, ouverte sur les entreprises spécialisées dans le transfert de technologie du domaine de la santé, devrait être achevée fin 2011 : elle constitue l'un des éléments clés d'un pôle d'excellence mondiale dans le domaine des soins, de la recherche et de l'enseignement autour de la gastro-hépatologie, de la micro-chirurgie et de l'imagerie interventionnelle.

### Abd Al MALIK, Slammeur, Rappeur et Poète - Prix d'Honneur 2008

Ancien du quartier de Strasbourg-Neuhof, Abd Al MALIK a présenté à la Librairie Kléber à Strasbourg, son dernier ouvrage intitulé (le titre résume en quelque sorte l'histoire largement autobiographique contée dans les 200 pages de l'ouvrage) : « La guerre des banlieues n'aura pas lieu ». Elle n'aura pas lieu parce que « selon l'auteur qui puise largement dans la spiritualité et dans une foi enracinée dans l'islam revenu à ses sources pacifiques », on aura compris que ces quartiers que l'on accuse d'être à l'origine de tous les maux qui gangrènent notre société,



seront peut-être le lieu où tous viendront chercher le salut... Si l'on arrive à pacifier l'être, à résoudre cette crise intérieure, à combler ce vide essentiel, on aura les outils au-dedans pour que le changement se fasse au-dehors. La guerre des banlieues n'aura pas lieu... « Utopie ? » Peut-être, mais servie par une langue de toute beauté !

### Francis BUEB - Prix d'Honneur 2002



Créateur du Centre Culturel Français André MALRAUX à Sarajevo, Francis BUEB a été élu citoyen d'honneur de Sarajevo par les « députés » de la ville. C'est le premier français à qui échoit cet honneur.

A l'occasion du 15<sup>e</sup> anniversaire du Centre, un certain nombre de manifestations ont eu lieu sur place tandis qu'à Paris, ont été organisés un concert de Rodolphe BURGER et une exposition de photographies relatant le siège de la ville. Les éditions de la Nuée Bleue, dont le Responsable Bernard REUMAUX est très lié à

Francis BUEB avec qui il avait créé une société d'édition commune, ont réédité un ouvrage d'Ozren KEBO (originaire de Mostar), rédigé pendant le siège de la capitale bosniaque, intitulé : « Bienvenue en Enfer. Sarajevo mode d'emploi ».

Le siège de Sarajevo, qui opposa les forces de Bosnie-Herzégovine en lutte pour leur indépendance contre les Serbes de l'ex-Yougoslavie, a duré du mois d'avril 1992 à février 1996. Il fit 11 000 morts et 50 000 blessés !

### Ensemble Vocal Féminin PLURIELLES - Prix d'Encouragement 2006

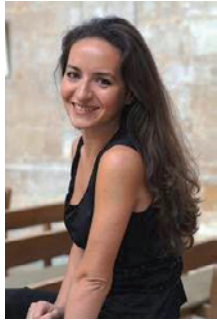
Piloté par Catherine FENDER, l'Ensemble Vocal Féminin PLURIELLES fête cette année ses dix ans d'existence ! Il a sorti, en Juin de l'année dernière, un CD dont l'intitulé « Mémoires Vivantes Folklore croisé », résume tout un programme et un challenge où le dialecte (mais pas seulement) est présent.

L'Ensemble présente un bilan impressionnant : 150 concerts, 230 Opus, 3 enregistrements CD et la participation à de nombreuses manifestations et festivals (Voix et Route Romane, Summerlied, Printemps des Bretelles, Moment Musical de Haguenau, Noëlles, ...). En mars 2010, le groupe a donné un concert original et



remarqué aux Tanzmatten à Sélestat (folklore d'Alsace, de Suède, d'Auvergne, de Bulgarie). Le thème en a été... « Mémoires Vives et Folklores Croisés! » Notons que, c'est à la suite de la prestation de l'ensemble lors de la remise des Prix 2006 de Fond'Action Alsace, que Catherine FENDER a été retenue par Adrien ZELLER -présent dans la salle- pour animer un projet ambitieux : celui de l'Atelier Vocal d'Alsace (mixte) qui est attaché, en particulier, à la formation de choristes, de chefs de choeurs, tous chanteurs amateurs sélectionnés sur audition (voir [www.plurielles](http://www.plurielles)).

### Geneviève LAURENCEAU, Violoniste - Prix d'Encouragement 1992



Geneviève Laurenceau a fait du chemin : elle est « Premier Violon super soliste de l'Orchestre National du Capitole de Toulouse ». A ce titre, elle sera d'ailleurs en Alsace, à Colmar plus précisément, en Juillet, où elle participera avec l'Orchestre, au 22<sup>e</sup> Festival International de Musique de Colmar (ce dernier a été Prix Spécial du Jury 1999). Mais, Geneviève LAURENCEAU sera encore plus particulièrement en Alsace en sa qualité de «Présidente de l'Association Musique à Obernai». L'association (1 Rue de la Haute Corniche 67210 Obernai, site : [www.festivalmusiqueobernai.com](http://www.festivalmusiqueobernai.com), courriel : [festival.obernai@gmail.com](mailto:festival.obernai@gmail.com)) lancera, à Obernai, son premier Festival de Musique de Chambre qui aura lieu du 21 au 28 juillet 2010. Le programme prévoit 5 concerts sur le thème « de Boccherini à Piazzolla ».

### Jean-Claude CHOJCAN, Créateur de PAPPYROS'N – KAMPAS LES TZYOGNES - Prix d'Encouragement 2005

Jean-Claude CHOJCAN, porteur de « musique et danse traditionnelle non écrite, anonyme et transmise oralement », poursuit ses concerts revisitant le répertoire des musiques d'Europe de l'Est, d'Irlande, les musiques tziganes, klezmer, celtiques et des Balkans... Il se produit notamment sur guitare classique avec Enge HELMSTETTER, sur guitare manouche (ce dernier a fondé et dirige le groupe Enge). Il intervient régulièrement en Bosnie et sur les scènes. Il anime, avec Perrette OURISSON, l'Association « Ballade » (consulter : [www.papyrosn.com](http://www.papyrosn.com)).  
Contacts : [chojcan.jc@wanadoo.fr](mailto:chojcan.jc@wanadoo.fr) ou [ourisson-caussade@wanadoo.fr](mailto:ourisson-caussade@wanadoo.fr).



### Thierry SCHWEITZER, Elevage porcin solidaire et durable Prix d'Encouragement 2005

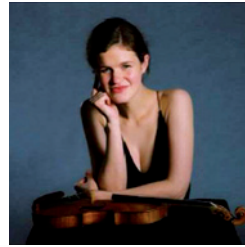
Thierry SCHWEITZER, qui se dit volontiers- depuis son exploitation de Schleithal- «paysan et charcutier», a reçu le «Trophée de l'Agriculture Durable» que lui a remis le Ministre de l'Agriculture Bruno LE MAIRE.



Thierry SCHWEITZER élève les porcs en plein air, sur paille pour le bien-être de l'animal et le respect de l'environnement, en suivant un cahier des charges rigoureux accepté par les associations de consommateurs et de protection des animaux. Il transforme lui même les porcs qu'il élève. Son activité fait vivre une soixantaine de personnes : il emploie notamment une trentaine de personnes dans une charcuterie de Barr reprise en 2006 et qui lui permet de diffuser ses produits, sous sa propre marque, dans la région et dans l'Est en attendant une diffusion nationale grâce à des accords avec un réseau proche.

### Elsa GRETHER, Violoniste - Prix d'Encouragement 1996

Elsa GRETHER débute le violon en Alsace avant d'intégrer le CNR de Paris où elle obtient un Premier Prix de violon le jour de ses quinze ans. Poussée par une grande curiosité, elle poursuit sa formation à l'étranger : Mozarteum de Salzbourg, Université d'Indiana et New England Conservatory de Boston où elle obtient un Performer Diploma et un Graduate Diploma « avec Honors ». Puis, elle bénéficie des conseils de Régis Pasquier à Paris. Depuis, Elsa GRETHER s'est produite en soliste avec orchestre dans des concertos de Bach, Haydn, Mozart, Brahms, Bruch, Tchaïkovsky, Prokofiev et Dvorak, a donné de nombreux récitals en France et à l'étranger, a remporté le Concours de concertos, est titulaire de nombreux Prix.



En 2008, elle forme le Trio « AGAPE » avec Eliane REYES, piano et Béatrice REIBEL, violoncelle. Leur première tournée de 9 concerts (AJAM en mars 2009) est un succès. A consulter : [www.elsagrether.fr](http://www.elsagrether.fr) et [www.promusicis.fr](http://www.promusicis.fr).

### Laurence FRITZ, Bleu Kelsch – Prix Entreprise 2004

Crée par Laurence FRITZ en 2003, la société BLEU KELSCH spécialisée dans la création et la commercialisation de produits naturels « Bien-être et Ambiance », à partir de plantes et de fragrances d'Alsace et plus largement de l'Est, a fait preuve d'une très belle progression : Augmentation du Chiffre d'Affaires de 30% environ par an, embauche d'un contrat d'apprentissage (2008) et de deux CDI (2009) dont un temps partiel, achat de locaux, affinement et extension de la gamme de produits et création des gammes « Shankala » (2005) et « Grand Est » (2009) également vendue en Russie. Depuis cette année, Laurence FRITZ est Membre du Comité de Fond'Action Alsace.

A consulter : [www.bleukelsch.com](http://www.bleukelsch.com).

### Michèle DIETRICH, APEH – Prix d'Encouragement 2009

L'association d'Aide aux Parents d'Enfants Handicapés, en lien avec la Maison Départementale des Personnes Handicapées de Colmar, lance courant mai, une enquête auprès des familles ayant des enfants âgés de 0 à 20 ans en situation de handicap. L'objectif de cette enquête est de mettre en avant les incidences de ce vécu dans le domaine social, professionnel et de la santé des Aidants Familiaux (les parents et fratries). Courant 2010 un groupe de paroles à destination des parents sera mis en place sur Colmar. Les groupes de paroles de l'APEH sont animés par des psychologues et sont libres d'accès. »

### Anne FONTENEAU, LE CHEMIN DE VIE – Prix d'Encouragement 2004

« Le Chemin de Vie », Organisme Autorisé pour l'Adoption a été créé en 1995. Sa mission principale est de trouver des familles adoptives pour des enfants porteurs de handicaps, malades...

*“L'attribution du prix d'encouragement en 2004, a été déterminante. En effet, c'était la première reconnaissance officielle et médiatisée de notre travail.*

*La conséquence de cette valorisation fut un regain de dynamisme pour notre association, par une sorte d'effet « boule de neige » ! En effet, forts de cette reconnaissance, nous avons pu rencontrer et interpellé de nouveaux partenaires, et nous avons osé présenter notre Présidente au prix « Femmes Formidables » du magazine « Femme Actuelle » en 2008.”*

Le premier prix lui a été attribué, ce qui a entraîné de fortes retombées médiatiques au niveau local (Médaille d'Honneur de la ville de Bischheim) et aux niveaux régional et national (émissions de radio, de télévision, articles de presse écrite). Bien sûr, cette reconnaissance n'est pas importante en soi, mais elle est essentielle pour servir la cause de l'Association : «TOUT enfant a DROIT à une Famille».

## PROCHAIN RENDEZ-VOUS : LE 22 OCTOBRE 2010

La prochaine remise des « Trophées Fond'Action Alsace » aura lieu le vendredi 22 octobre à 19h30 à « L'ILLIADÉ » à Illkirch-Graffenstaden, mis gracieusement à notre disposition par Jacques BIGOT, Maire de la ville et Président de la Communauté Urbaine de Strasbourg. Notez la date et surtout : N'OUBLIEZ PAS.

### RENDEZ-VOUS À L'ILLIADÉ À ILLKIRCH-GRAFFENSTADEN LE VENDREDI 22 OCTOBRE 2010 À 19 H 30

Nous comptons sur vous !



56 boulevard d'Anvers  
67000 STRASBOURG  
Tél/Fax : 03 88 36 63 77  
courriel : [falsace@wanadoo.fr](mailto:falsace@wanadoo.fr)  
Site internet : [www.fondaction-alsace.com](http://www.fondaction-alsace.com)



Ce document est édité par Fond'Action Alsace  
Directeur de la Publication : Alain HOWILLER  
Contact : Laurence SCHOCH, Attachée de Direction

Réalisation graphique : Fond'Action Alsace – ReCréation 03 90 22 16 00  
Photos : Diverses origines - Impression : SICOP  
Diffusion : 2 000 exemplaires - Ne pas jeter sur la voie publique